

Муниципальное бюджетное дошкольное образовательное учреждение детский сад №38 муниципального образования Тимашевский район (МБДОУ д/с№38)

СОГЛАСОВАН
Педагогическим советом
МБДОУ д/с№38
(протокол от 28 марта 2024 г. № 4)

УТВЕРЖДЕН
приказом МБДОУ д/с№38
от 1 апреля 2024 г. № 78

**Отчет о результатах самообследования
муниципального бюджетного дошкольного образовательного учреждения
детский сад №38 за 2023 год
Аналитическая часть.**

I. Общие сведения об образовательной организации

Наименование образовательной организации	Муниципальное бюджетное дошкольное образовательное учреждение детский сад №38 муниципального образования Тимашевский район (МБДОУ д/с№38)
Руководитель	Семаева Вера Сергеевна
Адрес организации	352725, Россия, Краснодарский край, Тимашевский район, станица Роговская, улица Свободная,26
Телефон, факс	(86130)6-62-66,
Адрес электронной почты	mbdou-ds38tim@yandex.ru
Учредитель	Управление образования администрации МО Тимашевский район
Дата создания	1984 год
Лицензия	От 26.03.2013 № 05421, серия 23 ЛО1 № 0002241

Муниципальное бюджетное дошкольное образовательное учреждение детский сад №38 (далее – Детский сад) расположено в жилом районе станицы вдали от производящих предприятий и торговых мест. Здание Детского сада построено не типовое. Наполняемость на 55 мест. Общая площадь здания 374.10 кв. м, из них площадь помещений, используемых непосредственно для нужд образовательного процесса- 236,40 кв. м.

Цель деятельности Детского сада – осуществление образовательной деятельности по реализации образовательных программ дошкольного образования.

Предметом деятельности Детского сада является формирование общей культуры, развитие физических, интеллектуальных, нравственных, эстетических и личностных качеств, формирование предпосылок учебной деятельности, сохранение и укрепление здоровья воспитанников.

Режим работы Детского сада

Рабочая неделя – пятидневная, с понедельника по пятницу. Длительность пребывания детей в группах – 10,5 часов. Режим работы групп – с 7:00 до 17:30.

II. Система управления организации

Управление Детским садом осуществляется в соответствии с действующим законодательством и уставом Детского сада.

Управление Детским садом строится на принципах единоначалия и коллегиальности. Коллегиальными органами управления являются: управляющий совет, педагогический совет, общее собрание работников. Единоличным исполнительным органом является руководитель – заведующий.

Органы управления, действующие в Детском саду

Наименование органа	Функции
Заведующий	Контролирует работу и обеспечивает эффективное взаимодействие структурных подразделений организации, утверждает штатное расписание, отчетные документы организации, осуществляет общее руководство Детским садом
Управляющий совет	Рассматривает вопросы: – развития образовательной организации; – финансово-хозяйственной деятельности; – материально-технического обеспечения
Педагогический совет	Осуществляет текущее руководство образовательной деятельностью Детского сада, в том числе рассматривает вопросы: – развития образовательных услуг; – регламентации образовательных отношений; – разработки образовательных программ; – выбора учебников, учебных пособий, средств обучения и воспитания; – материально-технического обеспечения образовательного процесса; – аттестации, повышении квалификации педагогических работников; – координации деятельности методических объединений
Общее собрание работников	Реализует право работников участвовать в управлении образовательной организацией, в том числе: – участвовать в разработке и принятии коллективного договора, Правил трудового распорядка, изменений и дополнений к ним; – принимать локальные акты, которые регламентируют деятельность образовательной организации и связаны с правами и обязанностями работников; – разрешать конфликтные ситуации между работниками и администрацией образовательной организации; – вносить предложения по корректировке плана мероприятий организации, совершенствованию ее

Родительский комитет	<p>работы и развитию материальной базы</p> <p>Родительский комитет создан с целью реализации права родителей (законных представителей) несовершеннолетних воспитанников, педагогических работников на участие в управлении МБДОУ д/с № 38, развитие социального партнёрства между всеми заинтересованными сторонами образовательных отношений.</p> <p>Рассматривает вопросы:</p> <ul style="list-style-type: none"> - развития образовательной организации; - финансово-хозяйственной деятельности; - материально-технического обеспечения.
Совет родителей	<p>Создан в целях учета мнения родителей (законных представителей воспитанников) по вопросам управления МБДОУ д/с № 38 и при принятии локальных нормативных актов. Затрагивающих права и законные интересы воспитанников и их родителей (законных представителей).</p>

Структура, порядок формирования, срок полномочий и компетенция органов управления ДОО, принятия ими решений устанавливаются Уставом МБДОУ д/с № 38 в соответствии с законодательством Российской Федерации.

Деятельность коллегиальных органов управления осуществляется в соответствии с Положениями:

- Положением об Общем собрании работников МБДОУ д/с № 38;
- Положением о Педагогическом Совете МБДОУ д/с № 38;
- Положением о родительском комитете МБДОУ д/с № 38;
- Положением о совете родителей МБДОУ д/с № 38.

Представительным органом работников является действующий в ДОО профессиональный союз работников образования (Профсоюзный комитет).

В течение 2023 г. активно внедрялся электронный документооборот, особенно в части кадровых документов. В данный период на электронную форму перевели педагогическую отчетную документацию, переписку и уведомления с сотрудниками, опросы и анкетирование родителей (законных представителей) воспитанников.

Внедрение электронного документооборота было сопряжено с техническими сложностями, связанными с недостаточным интернет обеспечением. Обучение педагогов на курсах повышения квалификации проходило в дистанционном режиме. Так же практиковалось проведение родительских собраний в формате Zoom-конференции. Оплата родителей за детский сад (отсутствие бумажных квитанций), отправка электронных договоров, отчетов, планов ФХД и других документов для ЦМБ намного сократило время обработки документации и сократило время на доставку. К декабрю 2023 г. работа с электронным документооборотом наладилась в запланированном объеме.

Электронный документооборот позволил добиться увеличения эффективности работы детского сада на 10 % за счет быстроты доставки и подготовки документов, уменьшения затрат на бумагу и расходных комплектующих для принтеров и МФУ.

Вывод: Структура и система управления МБДОУ д/с № 38 определяют стабильное функционирование, соответствуют специфике деятельности ДОО. Демократизация системы управления способствует развитию инициативы участников образовательного процесса (педагогов, родителей (законных представителей), детей).

III. Оценка образовательной деятельности

Образовательная деятельность в Детском саду организована в соответствии с Федеральным законом от 29.12.2012 № 273-ФЗ «Об образовании в Российской Федерации», ФГОС дошкольного образования, СП 2.4.3648-20 «Санитарно-эпидемиологические требования к организациям воспитания и обучения, отдыха и оздоровления детей и молодежи», утвержденные Постановлением Главного государственного санитарного врача РФ от 28 сентября 2020 г. № 28; СанПиН 2.3./2.4.3590-20 «Санитарноэпидемиологические требования к организации общественного питания населения», утвержденные Постановлением Главного государственного санитарного врача от 27 октября 2020 г. № 32; СанПиН 1.2.3685-21 «Гигиенические нормативы и требования к обеспечению безопасности и (или) безвредности для человека факторов среды», утвержденные Постановлением Главного государственного санитарного врача от 28 января 2021 г. № 2.

Для выполнения требований норм Федерального закона от 24.09.2022 № 371-ФЗ детский сад провел организационные мероприятия по внедрению Федеральной образовательной программы дошкольного образования (далее – ФОП ДО) в соответствии с утвержденной дорожной картой. Для этого создали рабочую группу в составе заведующего, старшего воспитателя, воспитателей. Результаты:

- утвердили новую ООП ДО, разработанную на основе ФОП ДО и ввели в действие с 01.09.2023;
- скорректировали план-график повышения квалификации педагогических и управленческих кадров и запланировали обучение работников по вопросам применения ФОП ДО;
- провели информационно-разъяснительную работу с родителями (законными представителями) воспитанников.

Детский сад посещает 66 воспитанников в возрасте от 1,5 до 7 лет.

В Детском саду сформировано 2 смешанные дошкольные группы общеразвивающей направленности. Из них:

№ п/п	Группа	Возраст	Количество детей (на 31.12.2023 г.)
1	младшая смешанная дошкольная группа	1,5 – 4 лет	26

2	старшая смешанная дошкольная группа	4 – 7 лет	33
---	-------------------------------------	-----------	----

Образовательная деятельность в МБДОУ д/с №38 строится в соответствии с нормативно-правовыми документами в сфере образования Российской Федерации.

При реализации образовательных Программ дошкольного образования в ДОО проводилась педагогическая диагностика (оценка индивидуального развития детей, связанная с оценкой эффективности педагогических действий и лежащей в основе дальнейшего планирования). Результаты педагогической диагностики (мониторинга) используются исключительно для решения образовательных задач. Мониторинг проводился два раза в год (сентябрь и март-апрель), педагогами.

Оценка педагогического процесса связана с уровнем овладения каждым ребенком необходимыми навыками и умениями по 5 образовательным областям и игровой деятельности в соответствии с ФГОС ДО, приказ Министерства образования и науки Российской Федерации № 1155 от 17 октября 2013 года «Об утверждении федерального государственного образовательного стандарта дошкольного образования»: «Социально-коммуникативное развитие», «Речевое развитие», «Познавательное развитие», «Художественно-эстетическое развитие», «Физическое развитие», что позволяет комплексно оценить качество образовательной деятельности и при необходимости индивидуализировать его для достижения достаточного уровня освоения каждым ребенком содержания образовательной программы МБДОУ д/с №38.

Мониторинг педагогической диагностики проводится два раза в год: в начале и в конце учебного года. В начале учебного года по результатам мониторинга определяется зона образовательных потребностей каждого ребенка. Это позволяет осуществить планирование образовательного процесса с учетом его индивидуализации. В конце учебного года делаются выводы о степени удовлетворения образовательных потребностей детей и достижении положительной динамики самих образовательных потребностей.

Уровень развития детей анализируется в ходе наблюдения, итоговых занятий.

Реализация каждого направления предполагает решение специфических задач во всех видах детской деятельности, имеющих место в режиме дня дошкольного учреждения, это режимные моменты, организованная образовательная деятельность, игровая, самостоятельная, опытно-экспериментальная деятельность, индивидуальная и подгрупповая работа.

Разработаны диагностические карты освоения образовательной программы дошкольного образования МБДОУ д/с №38 в каждой возрастной группе. Карты включают анализ уровня развития целевых ориентиров детского развития и качества освоения образовательных областей. Так, результаты качества освоения образовательной программы МБДОУ д/с №38 на конец 2023 года выглядят следующим образом:

Уровень развития целевых ориентиров детского развития	Выше нормы		Норма		Ниже нормы		Итого	
	Кол -во	%	Кол -во	%	Кол -во	%	Кол -во	%
	воспитанники в в пределах нормы							
	26	56,1 %	27	42,4 %	1	1,5 %	59	98,5%
Качество освоения образовательных областей	34	48,4 %	34	51,4 %	2	3,1 %	59	97,1%

В конце июня 2023 года педагоги МБДОУ д/с №38 проводили обследование воспитанников подготовительной группы на предмет оценки сформированности предпосылок к учебной деятельности в количестве 12 человек. Задания позволили оценить уровень сформированности предпосылок к учебной деятельности: возможность работать в соответствии с фронтальной инструкцией (удержание алгоритма деятельности), умение самостоятельно действовать по образцу и осуществлять контроль, обладать определенным уровнем работоспособности, а также вовремя остановиться в выполнении того или иного задания и переключиться на выполнение следующего, возможностей распределения и переключения внимания, работоспособности, темпа, целенаправленности деятельности и самоконтроля.

Результаты педагогического анализа показывают преобладание детей с высоким и средним уровнями развития при прогрессирующей динамике на конец учебного года, что говорит о результативности образовательной деятельности в Детском саду.

Чтобы не допустить распространения коронавирусной инфекции, администрация МБДОУ д/с № 38 продолжала вести в 2023 году дополнительные ограничения и профилактические мероприятия в соответствии с действующими СанПиН:

- ✓ ежедневный усиленный фильтр воспитанников и работников;
- ✓ термометрия с помощью бесконтактных термометров и опрос при наличии признаков инфекционных заболеваний;
- ✓ бактерицидные установки во всех помещениях ДОО;
- ✓ проведение всех занятий в помещениях групповой ячейки или на открытом воздухе отдельно от других групп.

Вывод: организация образовательного процесса в МБДОУ д/с № 38 осуществляется в соответствии с годовым планом, с основной образовательной программой дошкольного образования на основе ФГОС ДО. Количество и продолжительность игровых образовательных ситуаций, занятий устанавливаются в соответствии с санитарно-гигиеническими нормами и требованиями. Целесообразное использование новых педагогических технологий (здоровьесберегающих, информационно-коммуникативных,

технологий деятельностного типа) позволило повысить уровень освоения детьми образовательных программ ДОО.

Воспитательная работа

Воспитательная работа в МБДОУ д/с № 38 планируется ежегодно на основе анализа воспитательно-образовательной работы ДОО за предыдущий учебный год, с учетом образовательных приоритетов и потребностей ДОО, ориентирована на обеспечение повышения эффективности и качества воспитательно - образовательной деятельности.

Чтобы выбрать стратегию воспитательной работы, в 2023 году проводился анализ состава семей воспитанников.

Характеристика семей по составу

Состав семьи	Количество семей	Процент от общего количества семей воспитанников
Полная	49	84%
Неполная с матерью	8	14%
Неполная с отцом	0	0
Оформлено опекунов	1	2%

Характеристика семей по количеству детей

Количество детей в семье	Количество семей	Процент от общего количества семей воспитанников
Один ребенок	15	25%
Два ребенка	31	53%
Три ребенка и более	13	33%

Воспитательная работа строится с учетом индивидуальных особенностей детей, с использованием разнообразных форм и методов, в тесной взаимосвязи воспитателей, специалистов и родителей.

Основным направлением реализации рабочей программы воспитания с детьми является осуществление комплексных мер, направленных на сохранение и укрепление здоровья детей, развитие творческого потенциала дошкольников, переход к многообразной образовательной предметно-развивающей среде, дальнейшее внедрение личностно – ориентированного подхода в развитии и воспитании.

За время реализации программы воспитания родители выражают удовлетворенность воспитательным процессом в детском саду, что отразилось на результатах анкетирования, проведенного в декабре 2023 года вместе с тем, родители высказали пожелания по внедрению мероприятий в календарный план воспитательной работы детского сада: проводить экскурсии, посещение музеев, библиотек, мест воинской славы, зимние спортивные мероприятия на свежем воздухе совместно с родителями. Внесенные предложения будут рассмотрены и при наличии возможности включены в календарный план воспитательной работы детского сада на второе полугодие 2024 года.

Вывод: Воспитательная работа строится с учетом индивидуальных особенностей детей, с использованием разнообразных форм и методов, в тесной взаимосвязи воспитателей, специалистов и родителей. Детям из неполных семей оказывается социально-педагогическая поддержка.

Дополнительное образование.

Дополнительное образование в МБДОУ д/с №38 – не предусмотрено.

IV. Оценка функционирования внутренней системы оценки качества образования.

В МБДОУ д/с № 38 утверждено положение о внутренней системе оценки качества образования. Мониторинг качества образовательной деятельности в 2023 году показал хорошую работу педагогического коллектива по всем показателям.

Состояние здоровья и физического развития воспитанников удовлетворительные. 96 процентов детей успешно освоили образовательную программу дошкольного образования в своей возрастной группе. Воспитанники подготовительных групп показали высокие показатели готовности к школьному обучению. Социально-возрастные характеристики достижений воспитанников групп приближены к требованиям ФГОС ДО (целевым ориентирам) на этапе завершения дошкольного образования. 95% воспитанников подготовительных групп овладели основными культурными способами деятельности, проявляют инициативу и самостоятельность в разных видах деятельности - игре, общению, познавательно-исследовательской деятельности, конструированию; 97% дошкольников способны выбирать род занятий, участников по совместной деятельности; 97% обладают установкой положительного отношения к миру, к другим людям и самому себе, обладают чувством собственного достоинства.

В течение года воспитанники Детского сада успешно участвовали в конкурсах и мероприятиях различного уровня.

№ п/п	Наименование конкурса	Итоги
1	Муниципальный этап Всероссийского конкурса экологического рисунка	Победители, призеры
2	Региональный этап Всероссийского конкурса экологического рисунка	Призеры
3	Муниципальный этап Всероссийского конкурса детско-юношеского творчества по ПБ «Неопалимая купина»	Призеры
4	Муниципальный этап Всероссийского детско-экологического конкурса «Зеленая планета»	Призеры

В МБДОУ д/с № 38 проводится внешняя оценка образовательной деятельности (родителями) и внутренняя (мониторинг по результатам контроля). В ДОУ используются следующие виды административного и общественного контроля: контроль исполнения законодательства РФ, оперативный, фронтальный, тематический, предупредительный и разные его формы. Цель контроля: оптимизация и координация работы всех структурных

подразделений детского сада для обеспечения качества образовательного процесса. В соответствии со ст. 95 ФЗ от 29.12.2012г. № 273-ФЗ «Об образовании в Российской Федерации» путем анкеты проведена оценка деятельности процесса оказания населению услуг в сфере образования и оценка результатов деятельности ДООУ.

В сентябре 2023 года проводился мониторинг запросов родителей на оказание образовательных услуг в ДООУ, удовлетворенности работой детского сада. Получены следующие результаты:

- доля получателей услуг, положительно оценивающих доброжелательность и вежливость работников организации, – 95,3 процента;
- доля получателей услуг, удовлетворенных компетентностью работников организации, – 98,7 процента;
- доля получателей услуг, удовлетворенных материально-техническим обеспечением организации, – 95,8 процентов;
- доля получателей услуг, удовлетворенных качеством предоставляемых образовательных услуг, – 96,8 процента;
- доля получателей услуг, которые готовы рекомендовать организацию родственникам и знакомым, – 98,4 процента.

Анкетирование родителей показало высокую степень удовлетворенности качеством предоставляемых услуг.

V. Оценка кадрового обеспечения

МБДОУ д/с №38 укомплектован педагогами на 100 процентов согласно штатному расписанию. Всего работают 13 человек. Педагогический коллектив Детского сада насчитывает 4 специалиста. Соотношение воспитанников, приходящихся на 1 взрослого:

- воспитанник/педагоги – 15/1;
- воспитанники/все сотрудники – 4/1.

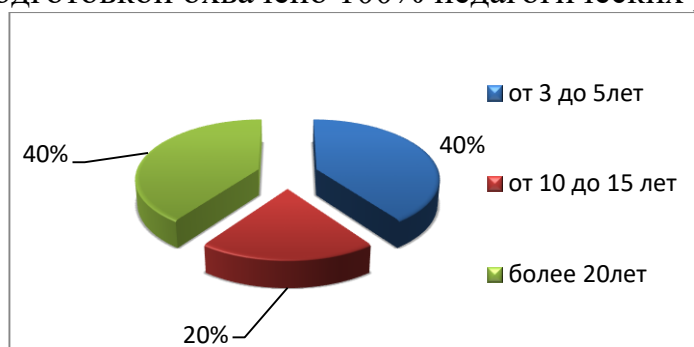
2 педагогических работника имеют высшую квалификационную категорию.

В МБДОУ д/с №38 ведется разъяснительная работа о целях, задачах и порядке аттестации, своевременно проводятся консультации, пед.часы «Алгоритм действий педагогического работника при подаче заявления на аттестацию в электронной форме», «Оформление форм для заполнения данных о результатах профессиональной деятельности», «Аттестация в целях подтверждения соответствия занимаемой должности», «Организация процедуры аттестации», «Ознакомление с нормативными документами, регламентирующими процесс аттестации педагогических работников», «Схема организации и проведения аттестации педагогических работников в целях установления квалификационной категории», проводились индивидуальные консультации по запросу аттестуемого. С педагогами были рассмотрены критерии, предъявляемые к первой и высшей квалификационной категории.

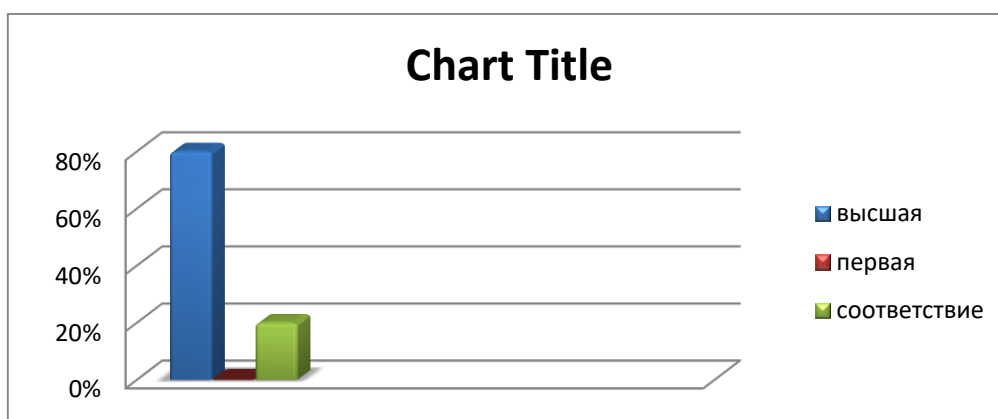
Аттестация педагогических работников проводится согласно нормативным документам (федеральных и региональных), которые изучаются на методических совещаниях, практикумах. В течение года обновлялся стенд по аттестации, где были помещены выдержки из нормативно-правовых

документов со ссылкой на приказ, графики прохождения аттестации и сроки подачи заявления, адреса сайтов.

Курсовой подготовкой охвачено 100% педагогических работников.



Стаж работы педагогических работников.



Категорийность кадров.

В 2023 году педагоги ДООУ приняли участие в конкурсах различного уровня:

№ п/п	Наименование конкурса	Итоги
1	Муниципальный этап краевого конкурса «Читающая мама – читающая страна в 2023 году»	Победители
2	Краевой конкурс конкурса «Читающая мама – читающая страна в 2023 году»	Участник
3	Муниципальный этап краевого конкурса «Ушинскому 200 лет»	Призеры
4	Краевой этап конкурса «Ушинскому 200 лет»	участник
5	Муниципальный этап краевого конкурса «Игрушка эколят»	Участник
6	Муниципальный этап краевого конкурса «Мой лучший урок»	Участник

Педагоги постоянно повышают свой профессиональный уровень, эффективно участвуют в работе методических объединений, знакомятся с опытом работы своих коллег и других дошкольных учреждений, а также саморазвиваются. Все это в комплексе дает хороший результат в организации педагогической деятельности и улучшении качества образования и воспитания дошкольников.

VI. Оценка учебно-методического и библиотечно-информационного обеспечения

В Детском саду библиотека является составной частью методической службы. Библиотечный фонд располагается в методическом кабинете, группах детского сада. Библиотечный фонд представлен методической литературой по всем образовательным областям образовательной программы, детской художественной литературой, периодическими изданиями, а также другими информационными ресурсами на различных электронных носителях. В каждой возрастной группе имеется банк необходимых учебно-методических пособий, рекомендованных для планирования воспитательно-образовательной работы в соответствии с образовательной программой.

Детский сад пополнил учебно-методический комплект к примерной общеобразовательной программе дошкольного образования «От рождения до школы» в соответствии с ФГОС. Приобрели наглядно-дидактические пособия:

- картины для рассматривания, плакаты;
- комплексы для оформления родительских уголков;
- рабочие тетради для обучающихся.

Оборудование и оснащение методического кабинета достаточно для реализации образовательных программ. В методическом кабинете созданы условия для возможности организации совместной деятельности педагогов. Кабинет оснащен техническим и компьютерным оборудованием.

Информационное обеспечение Детского сада включает:

- информационно-телекоммуникационное оборудование – 1 персональный компьютер, 4 ноутбука, 5 МФУ (2 цветных фото принтера, 3 чернобелых), 2 мультимедийных проектора, 2 экрана на штативе, 1 ламинатор, 1 брошюратор.
- программное обеспечение – позволяет работать с текстовыми редакторами, интернет-ресурсами, фото-, видеоматериалами, графическими редакторами.

Вывод: учебно-методическое и информационное обеспечение достаточно для организации образовательной деятельности и эффективной реализации образовательных программ. Информационное обеспечение строится на принципе открытости и доступности, позволяющее повышение обмена информации в воспитательно-образовательном процессе, в административно хозяйственном управлении соответствует требованиям СанПиН 2.4.3648-20 и ФГОС ДО.

VII. Оценка материально-технической базы

На основании плана-графика проведения мониторинга инфраструктуры детского сада, утвержденного приказом заведующего от 28.03.2023 № 73, была проведена первичная оценка степени соответствия РППС требованиям ФГОС и ФООП ДО и рекомендациям Минпросвещения. По итогам выявлено: РППС учитывает особенности реализуемой ОП ДО. В каждой возрастной группе РППС обладает свойствами открытой системы и выполняет образовательную, развивающую, воспитывающую, стимулирующую функции.

В декабре 2023 года проведен повторный плановый мониторинг.

Результаты показывают хорошую степень соответствия РППС детского сада требованиям законодательства и потребностям воспитанников.

В Детском саду сформирована материально-техническая база для реализации образовательных программ, жизнеобеспечения и развития детей. В Детском саду оборудованы помещения:

- групповые комнаты - 2;
- приёмные - 2;
- спальни - 2;
- буфетные - 2;
- туалетные - 3;
- музыкальный зал, совмещённый с физкультурным залом - 1;
- медицинский кабинет - 1;
- методический кабинет - 1;
- кабинет заведующего – 1.

Отдельно строящееся здание:

- пищеблок (горячий цех, мясо – рыбный цех, цех первичной обработки овощей, кладовая сухих продуктов, холодильный цех, моечная кухонной посуды);
- прачечная (стиральная, гладильная);
- котельная;
- подсобное помещение.

Территория:

- Спортивная площадка - 1;
- Площадка ПДД - 1;
- Игровые площадки – 2;
- Теневые навесы – 2;
- Кубанское подворье - 1;
- Цветники - 7;
- Огород - 1;
- Лекарственные растения - 1;
- Метеостанция - 1.

При создании развивающей предметно-пространственной среды педагогический коллектив учитывает возрастные, индивидуальные особенности детей своей группы. Оборудованы групповые комнаты, включающие игровую, познавательную, обеденную зоны.

Территория детского сада озеленена насаждениями по всему периметру. Имеются различные виды деревьев, кустарников, цветники.

Здание детского сада оснащено системой противопожарной сигнализации, беспроводной связью кнопкой пожарной охраны, системой голосового оповещения. На территории детского сада размещено 8 камер наружного видеонаблюдения.

Вход на территорию детского сада оборудован тактильной табличкой, выполненной рельефно-точечным шрифтом Брайля на контрастном фоне с

указанием названия организации, графиком работы. Для лиц с ОВЗ около таблички так же размещен звонок для вызова персонала.

В 2023 году Детский сад провел текущий ремонт групп, спальных помещений, коридоров музыкального (физкультурного зала) на сумму 80,0 тыс. руб. (муниципальный бюджет).

Приобретен ноутбук на сумму 41,2 тыс.руб. (краевой бюджет). Приобретен МФУ на сумму 55,9 тыс. руб (краевой бюджет). Организована подписка на периодические печатные издания «Педагогический вестник Кубани», «ОБЖ», «Добрая дорога детства» на сумму 2,8 тыс. руб. (краевой бюджет). Приобретено уличное игровое оборудование на сумму 100,6 тыс. руб (краевой бюджет).

Приобретены и установлены металлопластиковые перегородки в групповом помещении младшей смешанной группы и музыкальном зале на сумму 418,4 тыс. руб. (муниципальный бюджет). Установлены металлопластиковые двери в здании пищеблока в количестве 3 шт. на сумму 59,4 тыс. руб. (муниципальный бюджет). Установлена сплит система в овощном складе в здании пищеблока на сумму 22,2 тыс. руб. (муниципальный бюджет). В здании пищеблока установлена вытяжная вентиляционная система на сумму 169,4 тыс. руб. (муниципальный бюджет). Приобретена столовая посуда для организации питания детей на сумму 30,3 тыс. руб. (муниципальный бюджет)

Материально-техническое состояние Детского сада и территории соответствует действующим санитарно-эпидемиологическим требованиям к устройству, содержанию и организации режима работы в дошкольных организациях, правилам пожарной безопасности, требованиям охраны труда.

Результаты анализа показателей деятельности организации

Данные приведены по состоянию на 31.12.2023 г.

Показатели	Единица измерения	Значения показателей
Образовательная деятельность		
Общая численность воспитанников, осваивающих образовательную программу дошкольного образования, в том числе:	человек	59
в режиме полного дня (8–12 часов)		59
в режиме кратковременного пребывания (3–5 часов)		0
в семейной дошкольной группе		0
в форме семейного образования с психолого-педагогическим сопровождением на базе дошкольной образовательной организации		0
Общее количество воспитанников в возрасте до	человек	11

трех лет		
Общее количество воспитанников в возрасте от трех до восьми лет	человек	48
Количество (удельный вес) детей от общей численности воспитанников, которые получают услуги присмотра и ухода, в том числе в группах:	человек (процент)	
8–12-часового пребывания		59 (100%)
12–14-часового пребывания		0 (0%)
круглосуточного пребывания		0 (0%)
Численность (удельный вес) воспитанников с ОВЗ от общей численности воспитанников, которые получают услуги:	человек (процент)	
по коррекции недостатков физического, психического развития		0 (0%)
обучению по образовательной программе дошкольного образования		0 (0%)
присмотру и уходу		0 (0%)
Средний показатель пропущенных по болезни дней на одного воспитанника	день	14
Общая численность педработников, в том числе количество педработников:	человек	4
с высшим образованием		0
высшим образованием педагогической направленности (профиля)		0
средним профессиональным образованием		4
средним профессиональным образованием педагогической направленности (профиля)		4
Количество (удельный вес численности) педагогических работников, которым по результатам аттестации присвоена квалификационная категория, в общей численности педагогических работников, в том числе:	человек (процент)	2 (50%)
с высшей		2
первой		0

Количество (удельный вес численности) педагогических работников в общей численности педагогических работников, педагогический стаж работы которых составляет: до 5 лет	человек (процент)	2 (50%)
больше 30 лет		1 (20%)
Количество (удельный вес численности) педагогических работников в общей численности педагогических работников в возрасте: до 30 лет	человек (процент)	0
от 55 лет		1(25%)
Численность (удельный вес) педагогических и административно-хозяйственных работников, которые за последние 5 лет прошли повышение квалификации или профессиональную переподготовку, от общей численности таких работников	человек (процент)	5(100%)
Численность (удельный вес) педагогических и административно-хозяйственных работников, которые прошли повышение квалификации по применению в образовательном процессе ФГОС, от общей численности таких работников	человек (процент)	5(100%)
Соотношение «педагогический работник/воспитанник»	человек/человек	15/1
Наличие в детском саду: музыкального руководителя	да/нет	нет
инструктора по физической культуре		нет
учителя-логопеда		нет
логопеда		нет
учителя-дефектолога		нет
педагога-психолога		нет
Инфраструктура		
Общая площадь помещений, в которых осуществляется образовательная деятельность, в расчете на одного воспитанника	кв. м	3,8
Площадь помещений для дополнительных видов деятельности воспитанников	кв. м	0

Наличие в детском саду: физкультурного зала	да/нет	нет
музыкального зала		да
прогулочных площадок, которые оснащены так, чтобы обеспечить потребность воспитанников в физической активности и игровой деятельности на улице		да

Анализ показателей указывает на то, что Детский сад имеет достаточную инфраструктуру, которая соответствует требованиям СанПиН и позволяет реализовывать образовательные программы в полном объеме в соответствии с ФГОС ДО.

Детский сад укомплектован достаточным количеством педагогических работников, которые имеют высшую квалификационную категорию и регулярно проходят курсы повышения квалификации, что обеспечивает результативность образовательной деятельности.