



**МУНИЦИПАЛЬНОЕ БЮДЖЕТНОЕ  
ДОШКОЛЬНОЕ ОБРАЗОВАТЕЛЬНОЕ УЧРЕЖДЕНИЕ  
ДЕТСКИЙ САД № 38  
МУНИЦИПАЛЬНОГО ОБРАЗОВАНИЯ ТИМАШЕВСКИЙ РАЙОН**

**ПРИКАЗ**

от 15.04.2024 г.

№ 79

станция Роговская

**Об утверждении положения  
«О внутренней системе оценки качества образования  
в муниципальном бюджетном дошкольном образовательном учреждении  
детском саду № 38 муниципального образования Тимашевский район»**

В соответствии с Федеральным законом от 29 декабря 2012 г. № 273-ФЗ "Об образовании в Российской Федерации", годовым планом работы МБДОУ д/с № 38 в 2023-2024 учебном году, с целью повышения качества образования в МБДОУ д/с № 38 п р и к а з ы в а ю:

1. Утвердить положение «О внутренней системе оценки качества образования в муниципальном бюджетном дошкольном образовательном учреждении детском саду № 38 муниципального образования Тимашевский район» согласно приложению.
2. Контроль над исполнением данного приказа оставляю за собой.
3. Приказ вступает в силу со дня его подписания.

Заведующий

В.С. Семаева

Приложение

УТВЕРЖДЕНО  
приказом МБДОУ д/с № 38  
от \_\_\_\_\_ № \_\_\_\_\_

**ПОЛОЖЕНИЕ**  
**о внутренней системе оценки качества образования в муниципальном**  
**бюджетном дошкольном образовательном учреждении**  
**детском саду № 38 муниципального образования**  
**Тимашевский район**

**1. ОБЩИЕ ПОЛОЖЕНИЯ**

1.1. Настоящее положение «О внутренней системе оценки качества образования в муниципальном бюджетном дошкольном образовательном учреждении детском саду № 38 муниципального образования Тимашевский район» (далее – Положение) разработано в соответствии со следующими нормативными документами:

федеральным законом от 29 декабря 2012 г. № 273-ФЗ "Об образовании в Российской Федерации";

приказом министерства образования и науки Российской Федерации от 17 октября 2013 г. № 1155 "Об утверждении федерального государственного образовательного стандарта дошкольного образования";

приказом министерства просвещения Российской Федерации от 25 ноября 2022 г. №1028 «Об утверждении федеральной образовательной программы дошкольного образования»;

уставом муниципального бюджетного дошкольного образовательного учреждения детского сада № 38 муниципального образования Тимашевский район (далее – МБДОУ д/с № 38), иными документами.

1.2. Настоящее положение определяет цели, задачи, принципы внутренней системы оценки качества образования в МБДОУ д/с №38, ее организационную и функциональную структуру, содержание процедур контроля и экспертной оценки качества образования и общественное участие в оценке и контроле качества образования, устанавливает единые требования при проведении мониторинга качества образования (далее – мониторинг) в МБДОУ д/с № 38.

1.3. Внутренняя система оценки качества образования (далее – ВСОКО) предназначена для управления качеством образования в МБДОУ д/с № 38, обеспечения участников образовательных отношений достоверной информацией о качестве образования, предоставляемого МБДОУ д/с № 38, и о его тенденциях развития. В рамках ВСОКО осуществляется оценка качества образования, выполняемая самостоятельно МБДОУ д/с № 38 или с привлечением внешнего эксперта.

1.4. В настоящем положении используются следующие термины:

качество образования – комплексная характеристика образовательной деятельности, выражающая степень ее соответствия федеральному государственному образовательному стандарту дошкольного образования и (или) потребностям физического или юридического лица, в интересах которого осуществляется образовательная деятельность, в том числе степень достижения планируемых результатов образовательной программы; качество условий – выполнение санитарно-гигиенических норм организации образовательного процесса; организация питания в МБДОУ д/с № 38; реализация мер по обеспечению безопасности обучающихся (воспитанников) в организации образовательного процесса;

федеральный государственный образовательный стандарт дошкольного образования (далее - ФГОС ДО) - совокупность обязательных требований к дошкольному образованию;

мониторинг в системе образования – комплексное аналитическое отслеживание процессов, определяющих количественно – качественные изменения качества образования, результатом которого является установление степени соответствия измеряемых образовательных результатов, условий их достижения и обеспечение общепризнанной, зафиксированной в нормативных документах и локальных актах системе государственно-общественных требований к качеству образования, а также личностным ожиданиям участников образовательного процесса;

федеральная образовательная программа дошкольного образования (далее ФОП ДО) - основа для самостоятельной разработки и утверждения образовательных программ дошкольного образования;

критерий – признак, на основании которого производится оценка, классификация оцениваемого параметра;

параметр - обобщенная характеристика показателя;

показатель – оцениваемая единица качества;

измерение – метод регистрации состояния качества образования.

1.5. В качестве источников данных для оценки качества образования используются:

мониторинговые исследования;

социологические опросы (анкетирование);

отчеты педагогических работников МБДОУ д/с № 38;

наблюдения (за осуществлением образовательной деятельности, проведением мероприятий организуемых педагогическими работниками МБДОУ д/с № 38);

локально нормативные акты МБДОУ д/с №38.

1.6. Образовательная организация обеспечивает проведение необходимых оценочных процедур, разработку и внедрение модели системы оценки качества, обеспечивает оценку, учет и дальнейшее использование полученных результатов.

1.7. В соответствии с федеральными и региональными нормативными документами Краснодарского края - ВСОКО ориентирована на выявление степени соответствия образовательных программ дошкольного образования и условий осуществления образовательной деятельности МБДОУ д/с № 38 нормативным требованиям и социальным ожиданиям. Кроме того, ВСОКО

направлена на совершенствование управления качеством дошкольного образования.

1.8. Для осуществления сбора информации и системного анализа состояния дошкольного образования в МБДОУ д/с № 38 разработан инструментарий оценочных карт и показателей ВСОКО, который предусматривает сочетание внутренней и внешней модели оценивания различных позиций качества, таких как:

качество образовательных программ дошкольного образования;

качество содержания образовательной деятельности в МБДОУ д/с № 38 (социально-коммуникативное развитие, познавательное развитие, речевое развитие, художественно-эстетическое развитие, физическое развитие);

качество образовательных условий в МБДОУ д/с № 38 (кадровые условия, развивающая предметно-пространственная среда, психолого-педагогические условия);

качество взаимодействия с семьей (участие семьи в образовательной деятельности, удовлетворенность семьи образованием);

качество обеспечения здоровья, безопасности и качество услуг по присмотру и уходу;

качество управления в МБДОУ д/с № 38.

1.9. Ежегодное проведение ВСОКО позволит выявить динамику по выделенным позициям оценивания качества и эффективность деятельности МБДОУ д/с № 38, за счет повышения качества принимаемых для нее управленческих решений по выявленным дефицитам и усиления результативности функционирования образовательной системы.

1.10. ВСОКО позволяет усовершенствовать механизмы, как внутренней, так и внешней оценки качества образования в МБДОУ д/с № 38, получить данные, необходимые для развития МБДОУ д/с № 38, повысить прозрачность ключевых аспектов качества современного дошкольного образования для всех заинтересованных лиц, в том числе родителей и опекунов воспитанников, других членов их семей, широкой общественности.

1.11. Качество дошкольного образования обеспечивается не только качеством оказания образования, но и качеством присмотра и ухода за ребенком с целью обеспечения его безопасности, здоровья и повседневного ухода. Моменты ухода также являются по своей сути моментами воспитания и развития, их исключение из образования на этапе дошкольного детства практически невозможно.

1.12. Основными пользователями результатов внутренней системы оценки качества образования МБДОУ д/с № 38 являются педагоги, воспитанники и их родители (законные представители).

1.13. ВСОКО является частью годового плана МБДОУ д/с № 38.

## **2. ЦЕЛИ И ЗАДАЧИ ВСОКО**

2.1. Целью ВСОКО является развитие и постоянное совершенствование показателей качества образования в МБДОУ д/с № 38 и системы дошкольного образования в целом, за счет повышения качества принимаемых для МБДОУ д/с № 38 управленческих решений на основе анализа выявленных

дефицитов и лучших практик.

2.2. Достижение цели обеспечивается через решение следующих задач:

Задача 1. Обеспечить качество образовательных программ дошкольного образования.

Задача 2. Совершенствовать качество содержания образовательной деятельности в МБДОУ д/с № 38.

Задача 3. Создать образовательные условия, позволяющие каждому воспитаннику достичь лучших для себя образовательных результатов.

Задача 4. Выявить и обеспечить удовлетворенность семьи, как участника образовательных отношений, качеством образования.

Задача 5. Обеспечить качество услуг по присмотру и уходу воспитанниками.

Задача 6. Усилить результативность функционирования образовательной системы (организации) за счет повышения качества принимаемых для нее управленческих решений.

2.3. Основными принципами внутренней системы оценки качества образования в МБДОУ д/с № 38 являются:

принцип объективности, достоверности, полноты и системности информации о качестве образования;

принцип открытости, прозрачности процедур оценки качества образования;

преимущества в образовательной политике, интеграции в общероссийскую систему оценки качества образования;

принцип доступности информации о состоянии и качестве образования для различных групп потребителей; принцип рефлексивности, реализуемый через включение педагогов в критериальный самоанализ и самооценку своей деятельности с опорой на объективные критерии, показатели и параметры;

повышения потенциала внутренней оценки, самооценки, самоанализа каждого педагога;

принцип оптимальности использования источников первичных данных для определения показателей качества и эффективности образования (с учетом возможности их многократного использования);

принцип инструментальности и технологичности используемых показателей (с учетом существующих возможностей сбора данных, методик измерений, анализа и интерпретации данных, подготовленности потребителей к их восприятию);

принцип минимизации системы показателей с учетом потребностей разных уровней управления; сопоставимости системы показателей с муниципальными, региональными аналогами;

принцип взаимного дополнения оценочных процедур, установление между ними взаимосвязей и взаимозависимостей;

принцип соблюдения морально-этических норм при проведении процедур оценки качества образования в образовательной организации.

### **3. СИСТЕМА КРИТЕРИЕВ И ПАРАМЕТРОВ ВСОКО**

3.1. Разработанный инструментарий и оценочные карты ВСОКО

рассчитаны не только для сбора и анализа данных о текущем качестве работы МБДОУ д/с № 38, реализующей образовательную деятельность в сфере дошкольного образования, но и будут способствовать выявлению динамики повышения качества по ряду показателей в перспективе развития МБДОУ д/с № 38 на институциональном уровне, определять ориентиры для развития системы дошкольного образования на муниципальном и региональном уровне.

3.2. ВСОКО предусматривает сбор, систематизацию и анализ данных о текущем качестве работы МБДОУ д/с № 38.

3.3. Общие подходы к оцениванию качества дошкольного образования при ВСОКО, проводится по следующим критериям оценивания, которые определяются параметрами и показателями в оценочных картах (*приложение к положению*):

### **критерий 1. Качество образовательных программ дошкольного образования**

Оценивается уровень качества образовательных программ и их методического обеспечения, содержание которых позволяет педагогам строить образовательный процесс в соответствии с современными требованиями и уровнем развития общества и одновременно без излишней нагрузки для воспитанников. Сохранение баланса программы между интеллектуально и социально-ориентированными занятиями. Это обеспечивает качество педагогического сопровождения. Качество образовательных программ дошкольного образования определяется по соответствию программ, разработанных в МБДОУ д/с № 38, требованиям и рекомендациям ФГОС ДО: соответствие структуры, качество цели, условий, содержания деятельности;

### **критерий 2. Качество содержания образовательной деятельности в МБДОУ д/с № 38.**

Совершенствование работы МБДОУ д/с № 38 по повышению качества реализации содержания образовательной деятельности в МБДОУ д/с № 38 обеспечивает развитие личности в соответствии с возрастными и индивидуальными особенностями детей по следующим компонентам: социально-коммуникативное развитие; познавательное развитие; речевое развитие; художественно-эстетическое развитие; физическое развитие.

В соответствии с ФГОС ДО содержание образовательной деятельности регламентируется пятью образовательными областями, имеющими свои задачи, целевые ориентиры.

Особенности реализации воспитания раскрываются показателями эффективности формирования базовых ценностей воспитания в МБДОУ д/с № 38;

**критерий 3. Качество образовательных условий в МБДОУ д/с № 38** (кадровые условия, развивающая предметно-пространственная среда, психолого-педагогические условия).

Для оценки качества третьего параметра: психолого-педагогических условий, выделены показатели, связанные с общением педагога с детьми, с условиями поддержки детской инициативы, формирования чувства

самоуважения, принятия себя. В целом, оценивается уровень обеспечения психологического комфорта ребенка в МБДОУ д/с № 38 с целью сохранения его психического здоровья и формирования положительной самооценки;

**критерий 4. Качество взаимодействия с семьей** (участие семьи в образовательной деятельности, удовлетворенность семьи образовательными услугами, индивидуальная поддержка развития детей в семье).

Характерной тенденцией современного периода в развитии дошкольного образования является стремление МБДОУ д/с № 38 к открытости, которая предполагает участие семьи в жизни МБДОУ д/с № 38;

**критерий 5. Обеспечение здоровья, безопасности и качества услуг по присмотру и уходу**

Важно отметить, что ВСОКО включает в свои задачи оценку качества услуг по присмотру и уходу за воспитанниками МБДОУ д/с № 38, поскольку дошкольное образование – это, с одной стороны, важнейший уровень общего образования, с другой стороны – комплекс услуг, которые реализуются в течение всего времени пребывания ребенка в МБДОУ д/с № 38.

Включение в ВСОКО показателей качества, связанных с присмотром и уходом за воспитанниками МБДОУ д/с № 38 позволяет создать более полную картину комплексной оценки качества деятельности МБДОУ д/с № 38;

**критерий 6. Качество управления в МБДОУ д/с № 38**

Обеспечение высокого качества дошкольного образования требует координации усилий представителей разных служб и ведомств на разных уровнях управления системой образования, которые непосредственно влияют на его качество. Качество управления МБДОУ д/с № 38 понимается как высокое качество управленческой деятельности руководителя, владение специальными приемами и способами влияния на условия развития организации.

## **4. ОРГАНИЗАЦИОННАЯ И ФУНКЦИОНАЛЬНАЯ СТРУКТУРА ВСОКО**

4.1. Организационная структура МБДОУ д/с № 38, занимающаяся оценкой качества образования и интерпретацией полученных результатов, включает в себя: администрацию МБДОУ д/с № 38, педагогический совет, рабочую группу по проведению ВСОКО в МБДОУ д/с № 38.

4.2. Администрация МБДОУ д/с № 38:

формирует блок локальных нормативных актов, регулирующих функционирование ВСОКО в МБДОУ д/с № 38, утверждает их приказом МБДОУ д/с № 38 и контролирует их исполнение;

разрабатывает мероприятия и готовит предложения, направленные на совершенствование ВСОКО, участвует в этих мероприятиях;

обеспечивает на основе образовательной программы дошкольного образования проведение в МБДОУ д/с № 38 контрольно-оценочных процедур,

мониторинговых, социологических и статистических исследований по вопросам качества образования;

организует систему мониторинга качества образования в МБДОУ д/с № 38, осуществляет сбор, обработку, хранение и представление информации о состоянии и динамике развития;

анализирует результаты оценки качества образования на уровне МБДОУ д/с № 38;

организует изучение информационных запросов основных пользователей системы оценки качества образования;

обеспечивает условия для подготовки педагогов МБДОУ д/с № 38 и общественных экспертов к осуществлению контрольно-оценочных процедур;

обеспечивает предоставление информации о качестве образования на различные уровни системы оценки качества образования;

формирует информационно – аналитические материалы по результатам оценки качества образования (анализ работы МБДОУ д/с № 38 за год, самообследование деятельности МБДОУ д/с № 38);

принимает управленческие решения по развитию качества образования на основе анализа результатов, полученных в процессе реализации ВСОКО.

4.3. Рабочая группа по проведению ВСОКО создается ежегодно на основании приказа МБДОУ д/с № 38 в количестве не менее трех человек и осуществляет свою деятельность по плану с указанием сроков и ответственных лиц, утвержденному МБДОУ д/с № 19. (Таблица 1.).

**Примерное распределение ответственных по заполнению оценочных карт. Таблица 1.**

Номер критерия	Название критерия	Показатели, характеризующие данный критерий	Ответственные
1	Качество образовательных программ дошкольного образования	Параметр 1.1 соответствие структуры ОП ДО и АОП ДО требований ФГОС ДО	Старший воспитатель/ воспитатели групп
		Параметр 1.2 соответствие содержания целевого раздела ОП ДО требований ФГОС ДО	Старший воспитатель/ воспитатели групп
		Параметр 1.3 соответствие содержания содержательного раздела ОП ДО и АОП ДО требований ФГОС ДО	Старший воспитатель/ воспитатели групп
		Параметр 1.4 соответствие содержания организационного раздела ОП ДО и АОП ДО требований ФГОС ДО	Старший воспитатель/ воспитатели групп
		Параметр 1.5 соответствие	Старший



		содержания дополнительного раздела ОП ДО и АОП ДО (презентации) требованиям ФГОС ДО	воспитатель/ воспитатели групп
2	Повышение качества содержания образовательной деятельности в МБДОУ д/с № 38	Параметр 2.1 Познавательное развитие	Воспитатели групп/старший воспитатель
		Параметр 2.2 Речевое развитие	Воспитатели групп/старший воспитатель
		Параметр 2.3 Социально-коммуникативное развитие	Воспитатели групп/старший воспитатель
		Параметр 2.4 Физическое развитие	Воспитатели групп/старший воспитатель
		Параметр 2.5 Художественно-эстетическое развитие	Воспитатели групп/старший воспитатель
		Параметр 2.6 Особенности реализации воспитательного процесса	Воспитатели групп/старший воспитатель
3	Качество образовательных условий в МБДОУ д/с № 38	Параметр 3.1 Кадровые условия	
		Параметр 3.2 Развивающая предметно-пространственная среда	Воспитатели групп/старший воспитатель
		Параметр 3.3 Психолого-педагогические условия	Воспитатели групп/старший воспитатель
4	Качество взаимодействия с семьей	Параметр 4.1 Информированность о деятельности ДОО	Воспитатели групп/старший воспитатель/ заведующий
		Параметр 4.2 Вовлеченность в образовательный процесс	Воспитатели групп/старший воспитатель/ заведующий
		Параметр 4.3 Удовлетворенность качеством предоставляемых ДОО услуг	Воспитатели групп/старший воспитатель/ заведующий
5	Качество обеспечения здоровья, безопасности и качества услуг по присмотру и уходу	Параметр 5.1 Сохранение здоровья детей	Старший воспитатель/ заведующий
		Параметр 5.2 Обеспечение	Воспитатели

		безопасности	групп/старший воспитатель
		Параметр 5.3 Обеспечение качества услуг по присмотру и уходу	Старший воспитатель/ заведующий
6	Качество управления в МБДОУ д/с № 38	Параметр 6.1 Управление организационными процессами	Старший воспитатель/ заведующий
		Параметр 6.2 Внутренняя система оценки качества	Старший воспитатель/ заведующий
		Параметр 6.3 Программа развития МБДОУ д/с № 19	Старший воспитатель/ заведующий

4.4. При создании рабочей группы по проведению ВСОКО в рамках МБДОУ д/с № 38, оно может запросить внешнюю экспертизу в рамках социального партнерства.

4.5. Рабочая группа по проведению ВСОКО:

участвует в разработке системы показателей, характеризующих состояние и динамику развития МБДОУ д/с № 38;

проводит в МБДОУ д/с № 38 контрольно-оценочные процедуры, мониторинговые, социологические и статистические исследования по вопросам качества образования;

проводит мониторинг качества образования; готовит предложения для администрации по выработке управленческих решений по результатам ВСОКО на уровне МБДОУ д/с № 38.

4.6. Педагогический совет МБДОУ д/с № 38:

принимает участие в формировании информационных запросов основных пользователей ВСОКО в МБДОУ д/с № 38;

принимает участие в обсуждении системы показателей, характеризующих состояние и динамику развития ВСОКО в МБДОУ д/с № 38;

содействует определению стратегических направлений развития системы образования в МБДОУ д/с № 38; принимает участие в экспертизе качества образовательных результатов, условий организации воспитательно - образовательного процесса в МБДОУ д/с № 38;

содействует организации работы по повышению квалификации педагогических работников, развитию их творческих инициатив;

принимает участие в обсуждении системы показателей, характеризующих состояние и динамику развития МБДОУ д/с № 38;

4.7. Процесс ВСОКО состоит из следующих этапов:

нормативно - установочный (определение основных показателей, инструментария, определение ответственных лиц, подготовка приказа о сроках проведения);

информационно - диагностический (сбор информации с помощью подобранных методик);

аналитический (анализ полученных результатов; сопоставление результатов с нормативными показателями; установление причин отклонения, оценка рисков);

итогово – прогностический (предъявление полученных результатов на уровень педагогического коллектива; разработка дальнейшей стратегии работы МБДОУ д/с № 38).

## **5. МЕТОДЫ СБОРА И ОБРАБОТКИ ИНФОРМАЦИИ**

5.1. Проведение ВСОКО предусматривает сбор информации по каждому из заявленных показателей, что будет способствовать формированию надежной доказательной базы для принятия эффективных управленческих решений о применении тех или иных диагностических, обучающих и информационно-методических мероприятий на разных уровнях, в том числе при оказании содействия при совершенствовании системы образования.

5.2. ВСОКО проводится ежегодно, в апреле - мае, в течение 10 рабочих дней. Сроки проведения ВСОКО закрепляются приказом о проведении внутренней оценки качества образования в МБДОУ д/с № 38.

5.3. ВСОКО представляет собой самоанализ педагогами МБДОУ д/с № 38 по предложенным критериям, параметрам и показателям собственной деятельности. Таким образом, всесторонний анализ собственной работы проводят сами сотрудники. В самоанализе принимают участие руководящие и педагогические работники МБДОУ д/с № 38, родители (законные представители). Результаты самоанализа не подвергаются какой-либо огласке.

5.4. С помощью самоанализа сотрудники и администрация выявляют сильные и слабые стороны в своей работе, что позволяет обратить внимание на те аспекты, которые требуют улучшения. Самоанализ позволяет изменить профессиональную позицию, повысить компетентность каждого сотрудника, делая его активным участником совершенствования работы МБДОУ д/с № 38.

5.5. Самоанализ позволяет реализовать грамотный подход к построению стратегии развития МБДОУ д/с № 38, корректировать блоки программы развития МБДОУ д/с № 38, обоснованно принимать управленческие решения по результатам проведенного анализа.

5.6. Самоанализ производится путем сопоставления реальной картины с утвержденными в оценочных картах показателями, по итогам сопоставления фиксируется достигнутый уровень по каждому показателю. Далее производится расчет среднего арифметического балла по каждому параметру каждого критерия. При получении дробного числа используется правило округления до десятых долей.

5.7. Каждый критерий имеет ряд параметров, который, в свою очередь, раскрывается через систему показателей. Заявленные показатели в оценочных картах (приложение к положению) оцениваются по следующим уровням:

**Критерии оценки показателей. Таблица 2.**

<b>Уровень</b>	<b>Количество во баллов</b>	<b>Корреляция с уровнем качества</b>
Показатель скорее не подтверждается	1 балл	критический уровень качества
Показатель скорее подтверждается	2 балла	уровень качества стремящийся к базовому
Показатель подтверждается	3 балла	базовый уровень качества
Показатель подтверждается с превосходством	4 балла	качество, превышающее базовый уровень

**Первый уровень "Показатель скорее не подтверждается" (оценивается в 1 балл)**

Свидетельствует о критическом уровне, когда деятельность в оцениваемом направлении ведется, но требуется серьезная работа по ее совершенствованию, поскольку регистрируемый уровень качества сопровождается значительными недочетами/нарушениями нормативно-правовых требований в сфере дошкольного образования.

**Второй уровень "Показатель скорее подтверждается" (оценивается в 2 балла)**

Этот уровень свидетельствует о том, что в МБДОУ д/с № 38 практически полностью выполняются требования нормативных правовых актов в сфере дошкольного образования, но базовый уровень качества не достигается из-за 1–3 недочетов/нарушений. Данный уровень указывает, что МБДОУ д/с № 38 для достижения базового уровня необходимо перейти к системной организации образовательной деятельности.

**Третий уровень "Показатель подтверждается" (оценивается в 3 балла)**

На данном уровне качества в МБДОУ д/с № 38 обеспечивается полное выполнение требований ФГОС ДО и других нормативно-правовых актов, регулирующих деятельность дошкольного образования. Фиксируется системная работа по реализации установленных стандартом принципов. Превышение базового уровня качества свидетельствует о создании лучших условий для образования детей в МБДОУ д/с № 38 и поощряется.

**Четвертый уровень "Показатель подтверждается с превосходством" (оценивается в 4 балла)**

Данный уровень фиксируется при превышении базового уровня качества в МБДОУ д/с № 38 и предоставлении детям лучших возможностей для образования. Данный уровень указывает на создание обогащенной образовательной среды, выстроенной с учетом потребностей, возможностей, разносторонних индивидуальных способностей, интересов и инициативы воспитанников МБДОУ д/с № 38, их семей, а также сотрудников

МБДОУ д/с № 38 во взаимосвязи с социокультурным контекстом образовательной деятельности.

5.8. Критерий 2; 3.2; 3.3; 5,2 – заполняются в разрезе по каждой группе с дальнейшим определением среднего арифметического балла по МБДОУ д/с № 38.

5.9. Критерий 4 - заполняется с использованием форм «Яндекс.Документы» с дальнейшим определением среднего арифметического балла по МБДОУ д/с № 38 и внесением в оценочную карту.

5.10. После проведения самоанализа в МБДОУ д/с № 38 остаются следующие документы:

заполненные оценочные карты в разрезе групповых ячеек (Критерий 2; 3.2; 3.3; 5,2). Пример заполнения «Оценочных карт» (Таблица 3);

заполненные оценочные карты общие по всем критериям;

профиль качества ДОО по всем критериям. Пример заполнения «Профиля ДОО» (Схема 1);

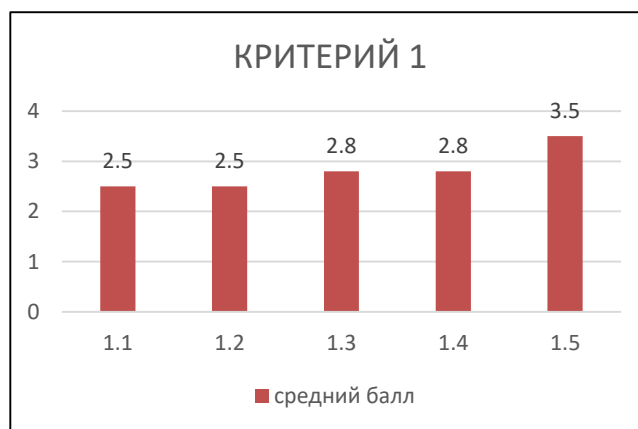
анализ выявленных дефицитов и успешных практик с краткими выводами.

**Пример заполнения оценочных карт. Таблица 3.**

Показатели	Уровни
	Показатель скорее не подтверждается - 1 Показатель скорее подтверждается - 2 Показатель подтверждается - 3 Показатель подтверждается с превосходством - 4
<b>ПАРАМЕТР 1.1 СООТВЕТСТВИЕ СТРУКТУРЫ ОП ДО ТРЕБОВАНИЯМ ФГОС ДО</b>	
Наличие в ОП ДО и АОП ДО обязательной части и части, формируемой участниками образовательных отношений	2
Объём обязательной части составляет не менее 60% от общего объёма ОП ДО и АОП ДО	2
Объём части, формируемой участниками образовательных отношений не более 40 % от общего объёма ОП ДО и АОП ДО	3
Наличие в ОП ДО и АОП ДО трёх основных разделов: целевого, содержательного, организационного и дополнительного (краткой презентации ОП ДО)	3
<b>Среднее арифметическое значение по параметру: <math>(2+2+3+3)/4 = 2,5</math></b>	
<b>ПАРАМЕТР 1.2 СООТВЕТСТВИЕ СОДЕРЖАНИЯ ЦЕЛЕВОГО РАЗДЕЛА ОП ДО ТРЕБОВАНИЯМ ФГОС ДО</b>	
Наличие пояснительной записки, содержащей цели и задачи ОП ДО и АОП ДО, принципы и подходы к формированию ОП ДО и АОП ДО, значимые для разработки и реализации ОП ДО и АОП ДО характеристики, в том числе характеристики особенностей развития детей раннего и дошкольного возраста	2
Наличие планируемых результатов освоения ОП ДО и	3

АОП ДО (конкретизированные целевые ориентиры для обязательной части и части, формируемой участниками образовательных отношений)	
<b>Среднее арифметическое значение по параметру: 2,5</b>	
<b>ПАРАМЕТР 1.3 СООТВЕТСТВИЕ СОДЕРЖАНИЯ СОДЕРЖАТЕЛЬНОГО РАЗДЕЛА ОП ДО ТРЕБОВАНИЯМ ФГОС ДО</b>	
Наличие описания образовательной деятельности в соответствии с направлениями развития ребенка, представленными в пяти образовательных областях	3
Наличие описания вариативных форм, способов, методов и средств реализации ОП ДО и АОП ДО	3
Наличие описания образовательной деятельности по профессиональной коррекции нарушений развития детей (в случае, если эта работа предусмотрена ОП ДО и АОП ДО)	3
Наличие описания особенностей разных видов деятельности и культурных практик	3
Наличие описания способов и направлений поддержки детской инициативы	3
Наличие описания особенностей взаимодействия педагогического коллектива с семьями воспитанников	3
<b>Среднее арифметическое по параметру: 3</b>	
<b>ПАРАМЕТР 1.4 СООТВЕТСТВИЕ СОДЕРЖАНИЯ ОРГАНИЗАЦИОННОГО РАЗДЕЛА ОП ДО ТРЕБОВАНИЯМ ФГОС ДО</b>	
Наличие описания материально-технического обеспечения ОП ДО и АОП ДО	2
Обеспеченность методическими материалами и средствами обучения и воспитания	2
Описание распорядка дня (режим дня), продолжительность пребывания детей в ДОО, предельная наполняемость групп, виды групп (возможно упоминание в целевом разделе ОП ДО и АОП ДО)	2
Описание особенностей организации традиционных событий, праздников, мероприятий	2
Описание особенностей построения развивающей предметно-пространственной среды (РППС)	2
<b>Среднее арифметическое по параметру: 2</b>	
<b>ПАРАМЕТР 1.5 СООТВЕТСТВИЕ СОДЕРЖАНИЯ ДОПОЛНИТЕЛЬНОГО РАЗДЕЛА ОП ДО (ПРЕЗЕНТАЦИИ) ТРЕБОВАНИЯМ ФГОС ДО</b>	
Указаны возрастные и иные категории детей, на которых ориентирована ОП ДО и АОП ДО, описана характеристика взаимодействия педагогического коллектива с семьями детей	4
Характер изложения материала доступен для родителей	3
<b>Среднее арифметическое по параметру: 3,5</b>	

**Профиль качества ДОО. Схема 1.**



5.11. По результатам проведения ВСОКО, заведующим МБДОУ д/с № 38 создается приказ с указанием ответственных лиц за разработку дорожной карты или плана, с указанием мер и мероприятий.

## **6. АНАЛИЗ РЕЗУЛЬТАТОВ**

6.1. Анализ включает описание выявленных проблем, дефицитов, интерпретацию результатов выводов в разрезе показателей с учетом специфики МБДОУ д/с № 38, оценку выявленных тенденций и закономерностей (негативные/позитивные), возможность учета результатов в управленческой деятельности.

6.2. Анализ по результатам ВСОКО включает не только рассчитанные средние значения по показателям критериев, представленные в профилях качества МБДОУ д/с № 38, но и описание краткого анализа МБДОУ д/с № 38 в определенных выделенных группах (педагоги, родители или законные представители, старшие воспитатели или заместители заведующего, заведующий МБДОУ д/с № 38).

6.3. Анализ результатов ВСОКО проводится по всем параметрам с выделением дефицитов, успешных практик по показателям, имеющим отклонения от базового уровня и соответствующими краткими выводами по ним.

6.4. По итогам ВСОКО руководителем МБДОУ д/с № 38 принимаются управленческие решения с указанием мер и мероприятий, содержащие в том числе сведения о сроках реализации и ответственных/участниках (дорожная карта, план).

## **7. МЕРЫ И МЕРОПРИЯТИЯ, УПРАВЛЕНЧЕСКИЕ РЕШЕНИЯ**

7.1. При разработке управленческих решений МБДОУ д/с № 38 учитывает свою специфику, опирается на проведенный анализ, учитывает особенности отдельно взятых групп МБДОУ д/с № 38.

7.2. Меры и мероприятия (управленческие решения) используются для разработки и внесения изменений в документы МБДОУ д/с № 38 (программу развития, образовательные программы, годовой план и т.д.)

7.3. Выявленные успешные практики, в рамках социального партнерства

предоставляются для распространения в муниципальный орган управления.

## **8. АНАЛИЗ ЭФФЕКТИВНОСТИ ПРИНЯТЫХ МЕР И УПРАВЛЕНЧЕСКИХ РЕШЕНИЙ**

8.1. Завершающим звеном управленческого цикла является анализ эффективности принятых мер и мероприятий.

8.2. Анализ эффективности принятых мер проводится в МБДОУ д/с № 38 не позднее 1 апреля следующего года и должен включать описание тех мер, мероприятий и управленческих решений, которые проводились и были приняты, сведения о сроках проведения анализа эффективности мер/мероприятий и выводы по каждому из них.

8.3. Итогом проведения такого анализа для руководителей МБДОУ д/с № 38 является определение проблемы, которая ложится в основу при выстраивании нового управленческого цикла.

## **9. ПУБЛИКАЦИЯ И ОСВЕЩЕНИЕ РЕЗУЛЬТАТОВ**

9.1. Придание гласности и открытости результатам внутренней системы оценки качества образования осуществляется путем предоставления информации основным потребителям результатов системы оценки качества дошкольного образования на официальном сайте МБДОУ д/с № 38.

9.2. На сайте МБДОУ д/с № 38 во вкладке ВСОКО размещается:

приказ «Об утверждении положения о ВСОКО»;

приказ «О проведении ВСОКО»;

анализ результатов ВСОКО с указанием дефицитов и успешных практик по результатам самоанализа;

профиль качества МБДОУ д/с № 38;

приказ «Об утверждении дорожной карты по результатам проведения ВСОКО»;

анализ эффективности принятых мер за прошлый год.

9.3. Самоанализ по результатам ВСОКО не подвергается какой-либо огласке.

## **10. ЗАКЛЮЧИТЕЛЬНЫЕ ПОЛОЖЕНИЯ**

10.1. Настоящее Положение является локальным нормативным актом МБДОУ д/с № 38, утверждается приказом МБДОУ д/с № 38 по согласованию с педагогическим советом.

10.2. Настоящее Положение принимается на неопределенный срок. Изменения и дополнения к Положению утверждается приказом МБДОУ д/с № 38 по согласованию с педагогическим советом.